



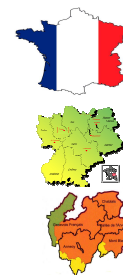
# perçu mensuel de la situation de l'emploi en Haute-Savoie

## juin 2013

Taux de chômage  
1<sup>er</sup> trimestre 2013

«Hausse soutenue du chômage en juin»

Les évolutions d'un mois sur l'autre : données C.V.S.  
(corrigées des variations saisonnières)



France 10,4 %

Rhône-Alpes 9,3 %

Haute Savoie 8,0 %

### Demande d'emploi de catégorie A (personnes n'ayant exercé aucune activité, même réduite)

**+1,3 %.** La hausse mensuelle de la demande d'emploi s'est poursuivie en juin avec 446 demandeurs de plus, soit à un rythme plus soutenu qu'en mai (+0,6%). Le nombre de demandeurs d'emploi sans aucune activité s'élève ainsi à **33 812**, et se rapproche, après 24 mois quasi consécutifs de hausse, du pallier des 34 000 après avoir franchi celui des 30 000 il y a seulement un an.

En Rhône-Alpes la hausse qui s'affiche à 0,9% a concerné tous les départements à l'exception de l'Isère (-0,2%). Au niveau national, après la stabilisation observée en mai, l'augmentation (+0,5%) est restée contenue en juin.

L'augmentation mensuelle de la demande d'emploi touche ce mois encore, particulièrement les plus de 50 ans dont le nombre s'accroît de 2,1% (ils sont 7 359). Pour le 2<sup>ème</sup> mois consécutif, après la baisse observée en mai, le nombre de jeunes demandeurs d'emploi de moins de 25 ans se stabilise, signe encourageant de l'engagement déterminé du Gouvernement en faveur de l'emploi des jeunes.

Demandeurs d'emploi inscrits en fin de mois			
CATEGORIE A (données CVS)			
	juin-13	Variations mensuelle annuelle	
		Haute-Savoie	
Hommes	17 551	0,9%	12,5%
Femmes	16 661	1,7%	10,0%
< 25 ans	4 547	0,0%	8,0%
25 - 49 ans	21 907	1,4%	10,5%
50 ans et plus	7 359	2,1%	15,5%
Hommes < 25 ans	2 289	-2,5%	7,3%
25 - 49 ans	11 064	1,2%	12,1%
50 ans et plus	3 798	2,3%	16,9%
Femmes < 25 ans	2 258	2,8%	8,7%
25 - 49 ans	10 843	1,5%	8,9%
50 ans et plus	3 561	1,8%	14,1%
Ensemble de la catégorie A	33 812	1,3%	11,2%

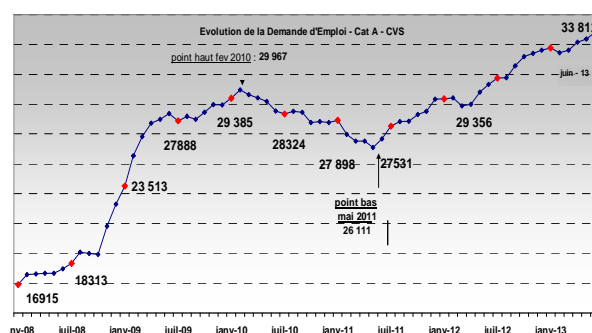
### Demande d'emploi de catégories A B C

**+1,5 %.** En cumulant les demandeurs d'emploi n'ayant exercé aucune activité (cat. A) et ceux ayant exercé une activité réduite (cat. B et C), **47 776 personnes sont à la recherche d'un emploi** en Haute-Savoie, soit 690 personnes de plus que le mois précédent. Cette évolution mensuelle haussière est beaucoup plus marquée que les références rhône-alpine et nationale qui affichent respectivement +0,5% et +0,1%.

### Les tendances sur 12 mois (données CVS)

#### Demande d'emploi de catégorie A

**+ 11,2 %.** Sur 1 an, le rythme de progression quasi identique à celui du mois dernier, demeure élevé avec **3 412** demandeurs d'emploi supplémentaires. La Haute-Savoie se situe toutefois, dans le rythme des évolutions régionale (+11,4%) et nationale (+11,2%).



Selon le genre et l'âge, les publics sont différemment affectés.

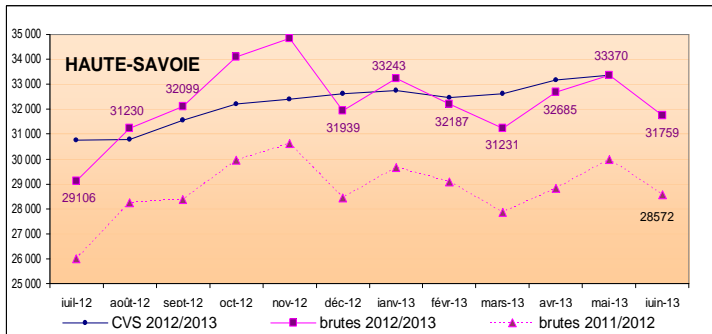
- Les **seniors**, (22% des demandeurs d'emploi) sont les plus durement touchés au regard d'une hausse de 15,5%.
- Les **25-49 ans** prépondérants en poids puisqu'ils représentent 65% des demandeurs, augmentent de 10,5 %.
- Les **jeunes** sont relativement épargnés par rapport à leurs aînés avec une augmentation de +7,3%.

#### Demande d'emploi de catégories A B C

**+ 10,7%.** Cet indicateur positionne la Haute-Savoie au dessus des moyennes annuelles régionale (+10%) et nationale (+9,1%). Sur l'ensemble des 47 776 personnes en recherche active d'emploi qu'elles aient travaillé ou pas dans le mois, 15 536 (soit 32,5% du total) sont inscrites depuis au moins 1 an. Le chômage de longue durée continue de croître à un rythme soutenu +19,4% en une année. Cette évolution est de +17,8% en Rhône-Alpes et +15,5% au plan national.

## Evolution annuelle en données brutes

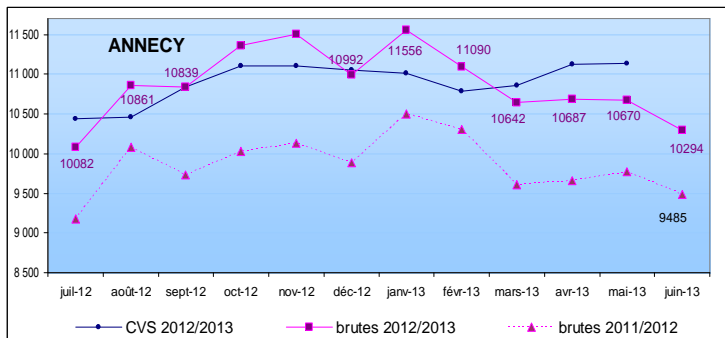
### Haute-Savoie



Données brutes	juin-12	juin-13	variation sur un an
<b>HAUTE SAVOIE</b>			
Hommes	14 189	15 949	12,4%
Femmes	14 383	15 810	9,9%
Moins de 25 ans	3 696	3 989	7,9%
entre 25 et 49 ans	18 723	20 671	10,4%
50 ans et plus	6 153	7 099	15,4%
Chômeurs de longue durée (CLD)	7 312	8 911	21,9%
Chômeurs de très longue durée (CTLTD)	2 766	3 418	23,6%
<b>Ensemble de la catégorie A</b>	<b>28 572</b>	<b>31 759</b>	<b>11,2%</b>

## Evolution annuelle par Bassin en données brutes

### Le bassin Annecien

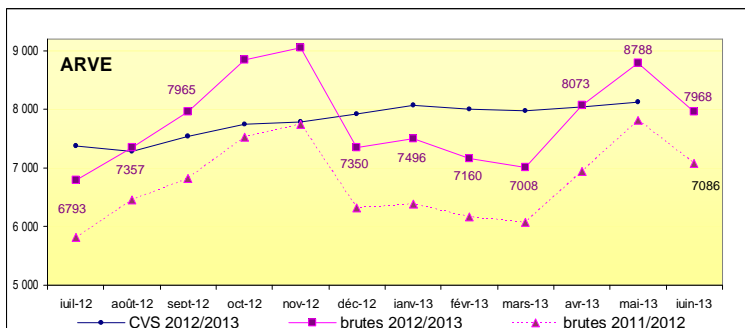


Données brutes	juin-12	juin-13	variation sur un an
<b>ANNECY</b>			
Hommes	4 726	5 143	8,8%
Femmes	4 759	5 151	8,2%
Moins de 25 ans	1 255	1 326	5,7%
entre 25 et 49 ans	6 123	6 681	9,1%
50 ans et plus	2 107	2 287	8,5%
Chômeurs de longue durée (CLD)	2 560	2 901	13,3%
Chômeurs de très longue durée (CTLTD)	1 004	1 155	15,0%
<b>Ensemble de la catégorie A</b>	<b>9 485</b>	<b>10 294</b>	<b>8,5%</b>

**+8,5%** soit 809 demandeurs d'emploi de plus en une année. Le bassin annécien qui représente 32% des demandeurs d'emploi du département, se démarque des autres territoires depuis plusieurs mois, en affichant une hausse de 8,5%, la seule à être inférieure à la moyenne départementale (11,2%). Les progressions du chômage par âge et genre sont également toutes inférieures aux références départementales.

Le bassin annécien affiche au 1<sup>er</sup> trimestre 2013, **un taux de chômage de 7,1%** soit le seul avec celui de la haute vallée de l'Arve à être inférieur à celui de la Haute-Savoie 8%.

### L'Arve



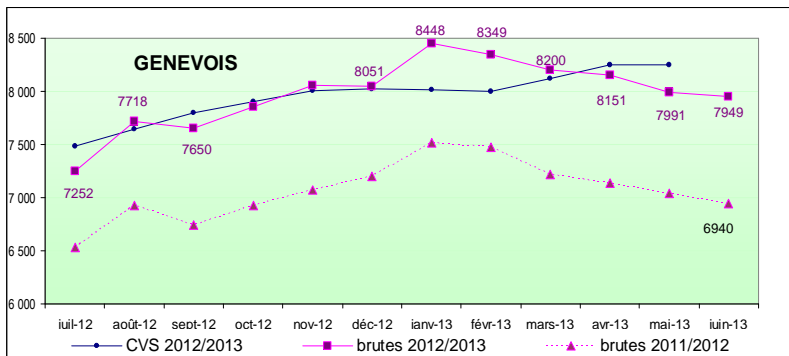
Données brutes	juin-12	juin-13	variation sur un an
<b>ARVE</b>			
Hommes	3 415	3 862	13,1%
Femmes	3 671	4 106	11,8%
Moins de 25 ans	1 001	1 120	11,9%
entre 25 et 49 ans	4 508	5 034	11,7%
50 ans et plus	1 577	1 814	15,0%
Chômeurs de longue durée (CLD)	1 787	2 332	30,5%
Chômeurs de très longue durée (CTLTD)	725	957	32,0%
<b>Ensemble de la catégorie A</b>	<b>7 086</b>	<b>7 968</b>	<b>12,4%</b>

**+12,4%** soit 882 demandeurs d'emploi de plus en une année. Bien qu'une des plus fortes de Rhône-Alpes, l'augmentation annuelle de la demande d'emploi du bassin d'emploi de l'Arve se situe pour le 2<sup>ème</sup> mois après celle du Genevois.

Ce bassin concentre, tout comme le Genevois, 25% des demandeurs d'emploi du département. A noter, l'augmentation toujours importante du chômage de longue durée qui se situe sur une progression de +30,5%, et même +32 pour le chômage de très longue durée (plus de 2 ans d'inscription), soit un rythme largement supérieur à celui de la Haute Savoie + 21,9% et 23,6 pour les CTLTD.

**Le taux de chômage 11,7%** est extrêmement élevé **dans la basse vallée** industrielle, soit de 3,7 points supérieur à la moyenne départementale. Il est **6,4% dans la haute vallée**, plus touristique.

## Le Genevois



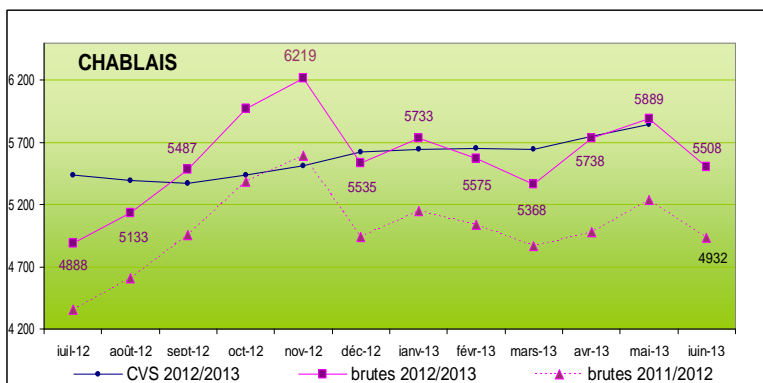
Données brutes	juin-12	juin-13	variation sur un an
<b>GENEVOIS</b>			
Hommes	3 626	4 147	14,4%
Femmes	3 314	3 802	14,7%
Moins de 25 ans	775	854	10,2%
entre 25 et 49 ans	4 745	5 336	12,5%
50 ans et plus	1 420	1 759	23,9%
Chômeurs de longue durée (CLD)	1 809	2 314	27,9%
Chômeurs de très longue durée (CTLD)	606	803	32,5%
<b>Ensemble de la catégorie A</b>	<b>6 940</b>	<b>7 949</b>	<b>14,5%</b>

**+14,5%** soit 1 009 demandeurs d'emploi de plus sur 12 mois. Cette augmentation annuelle de la demande d'emploi dans le Genevois qui concentre 25 % des demandeurs d'emploi **est la plus élevée du département en taux et en volume**. Elle représente la 3<sup>ème</sup> plus forte hausse de Rhône-Alpes.

Cette augmentation impacte très fortement la population des **seniors** qui est celle qui augmente le plus **(+23,9%)** dans ce territoire, soit 8,5 points de plus que la moyenne départementale.

A noter également, l'augmentation extrêmement importante du chômage de longue (+27,9%) et très longue durée (+32,5%). Le Genevois affiche au 1<sup>er</sup> trimestre 2013, **un taux de chômage de 8%** identique à celui de la Haute-Savoie.

## Le Chablais



Données brutes	juin-12	juin-13	variation sur un an
<b>CHABLAIS</b>			
Hommes	2 354	2 775	17,9%
Femmes	2 578	2 733	6,0%
Moins de 25 ans	644	686	6,5%
entre 25 et 49 ans	3 253	3 587	10,3%
50 ans et plus	1 035	1 235	19,3%
Chômeurs de longue durée (CLD)	1 135	1 355	19,4%
Chômeurs de très longue durée (CTLD)	423	499	18,0%
<b>Ensemble de la catégorie A</b>	<b>4 932</b>	<b>5 508</b>	<b>11,7%</b>

**+11,7%** soit 576 demandeurs d'emploi de plus en une année, sur ce bassin qui concentre 17 % des demandeurs soit le plus petit du département.

Le rythme d'augmentation s'inscrit dans la moyenne départementale. Les évolutions contrastées qui semblent caractériser ce territoire de mois en mois, demeurent : Le chômage des hommes augmente de 17,9%, quand celui des femmes s'accroît de 6%. Le chômage des jeunes avec une augmentation de 6,5% se situe en dessous de la moyenne haute-savoiarde (+7,9%).

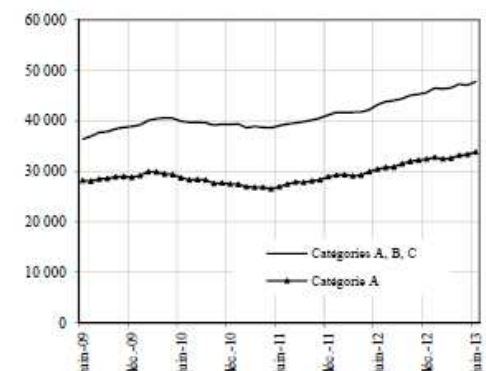
Le Chablais affiche au 1<sup>er</sup> trimestre 2013, **un taux de chômage de 8,8%** qui se situe à 0,8 point au-dessus de la moyenne départementale.

## CONCLUSION

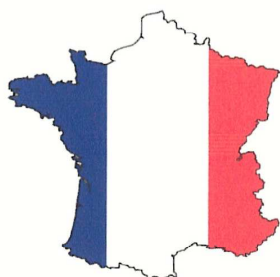
La hausse continue de la demande d'emploi amorcée en Haute-Savoie en juin 2011 impacte de manière différenciée les territoires et trouve sa traduction dans des taux de chômage contrastés qui fluctuent de 6,4% à 11,7% (page suivante). La Haute-Savoie se place toutefois en position toujours avantageuse puisqu'avec l'Ain, les deux départements affichent les taux les plus bas de Rhône-Alpes, région qui conserve son 2<sup>ème</sup> rang des régions présentant les taux les plus faibles de France.

Si des signaux de reprise peuvent ici ou là être perceptibles et appelleraient d'être amplifiés, la mobilisation générale pour l'emploi, exprimée lors de la Grande conférence sociale des 20 et 21 juin doit se poursuivre. Ainsi en complément des contrats aidés, l'Etat, les Régions et les partenaires sociaux consacreront près de 200 millions d'euros pour permettre à 30 000 demandeurs d'emploi supplémentaires de bénéficier d'ici la fin de l'année de « formations prioritaires pour l'emploi », répondant à des besoins en compétences recherchés par les entreprises et aujourd'hui non couverts. Les premières formations débuteront en septembre, à partir du recensement en cours de ces besoins et des opportunités d'emploi à saisir dans les secteurs et sur chaque territoire.

Demandeurs d'emploi inscrits en fin de mois à Pôle emploi, catégories A et A, B, C (données CVS)

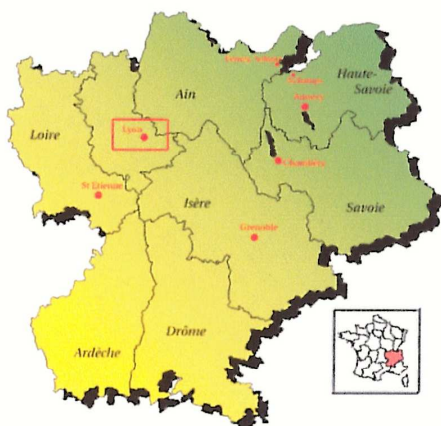


# Taux de chômage



## France

2 <sup>ème</sup> trimestre 2012	9,7 %
3 <sup>ème</sup> trimestre 2012	9,9 %
4 <sup>ème</sup> trimestre 2012	10,1 %
1 <sup>er</sup> trimestre 2013	10,4 %



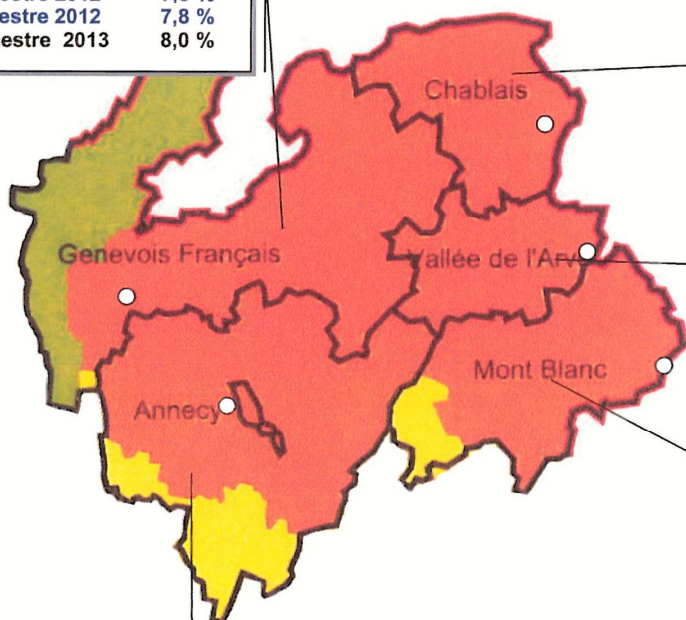
## Rhône-Alpes

2 <sup>ème</sup> trimestre 2012	8,7 %
3 <sup>ème</sup> trimestre 2012	8,8 %
4 <sup>ème</sup> trimestre 2012	9,1 %
1 <sup>er</sup> trimestre 2013	9,3 %

## Haute-Savoie

2 <sup>ème</sup> trimestre 2012	7,5 %
3 <sup>ème</sup> trimestre 2012	7,6 %
4 <sup>ème</sup> trimestre 2012	7,8 %
1 <sup>er</sup> trimestre 2013	8,0 %

2 <sup>ème</sup> trimestre 2012	7,4 %
3 <sup>ème</sup> trimestre 2012	7,5 %
4 <sup>ème</sup> trimestre 2012	7,8 %
1 <sup>er</sup> trimestre 2013	8,0 %



2 <sup>ème</sup> trimestre 2012	8,4 %
3 <sup>ème</sup> trimestre 2012	8,5 %
4 <sup>ème</sup> trimestre 2012	8,5 %
1 <sup>er</sup> trimestre 2013	8,8 %

2 <sup>ème</sup> trimestre 2012	10,2 %
3 <sup>ème</sup> trimestre 2012	10,5 %
4 <sup>ème</sup> trimestre 2012	11,2 %
1 <sup>er</sup> trimestre 2013	11,7 %

2 <sup>ème</sup> trimestre 2012	6,0 %
3 <sup>ème</sup> trimestre 2012	6,1 %
4 <sup>ème</sup> trimestre 2012	6,2 %
1 <sup>er</sup> trimestre 2013	6,4 %

2 <sup>ème</sup> trimestre 2012	6,7 %
3 <sup>ème</sup> trimestre 2012	6,9 %
4 <sup>ème</sup> trimestre 2012	7,1 %
1 <sup>er</sup> trimestre 2013	7,1 %

UT74 DIRECCTE/Ph Dumont/mtl  
Juillet 2013